

# FLAMA



2357FL

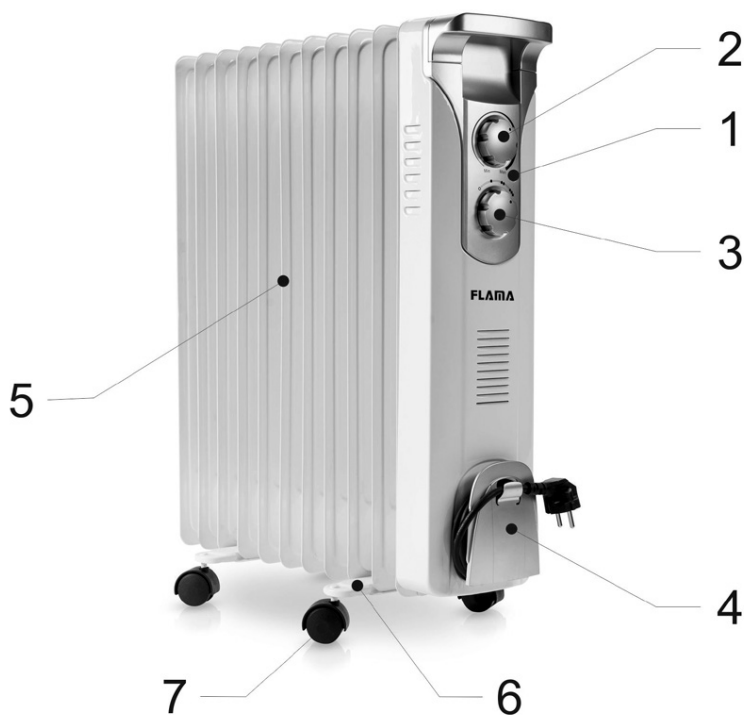
RADIADOR A ÓLEO  
RADIADOR DE ACEITE

12357.01

Este produto é adequado apenas para espaços bem isolados ou utilização ocasional.  
Este producto está indicado únicamente en lugares abrigados o para una utilización puntual.

## DESCRIÇÃO

---



1. Indicador luminoso
2. Botão de regulação do termostato
3. Seletor de potência
4. Enrolador do cabo
5. Elementos de calefação
6. Suporte das rodas
7. Rodas

Os produtos FLAMA são concebidos a pensar no bem-estar e satisfação do consumidor, privilegiando os mais elevados padrões de qualidade, funcionalidade e design.

## CONSELHOS DE SEGURANÇA

---

Antes de colocar o aparelho em funcionamento leia atentamente estas instruções e guarde-as para futuras consultas.

Este aparelho pode ser usado por crianças maiores de 8 anos e por pessoas com capacidades físicas, sensoriais ou mentais reduzidas ou com falta de experiência e conhecimento, sempre que lhes seja dada a supervisão apropriada ou instruções para a utilização do aparelho de forma segura e de modo a que compreendam os perigos inerentes.

As crianças com idade inferior a 3 anos devem manter-se afastados do aparelho a menos que estejam a ser constantemente supervisionados.

As crianças maiores de 3 anos e menores de 8 só devem poder ligar e desligar o aparelho sempre que este tenha sido colocado, ou instalado, na sua posição prevista de funcionamento normal e que sejam supervisionados ou tenham recebido instruções relativas à utilização do aparelho de uma forma segura entendendo os riscos que o aparelho apresenta.

As crianças maiores de 3 anos e menores de 8 não devem ligar a ficha, regular e limpar o aparelho ou realizar operações de manutenção.

Não deixe sacos de plástico ou elementos da embalagem ao alcance das crianças. Podem ser potenciais fontes de perigo.

Não o ligue sem se certificar que a voltagem indicada na placa de características e a da rede coincidem.

Verifique se a tomada é dotada da adequada ligação à terra. O manuseamento ou a substituição de qualquer componente deverá ser realizado por um Serviço de Assistência Técnica FLAMA Autorizado.

Para evitar sobreaquecimento não cubra o radiador.

**CUIDADO:** Algumas partes deste aparelho podem ficar muito quentes e provocar queimaduras. Deve ter-se especial atenção quando crianças e pessoas vulneráveis estiverem presentes.

Não utilize o radiador perto de chuveiros, banheiras, lavatórios ou piscinas.

Não o humedeça nem o mergulhe em água ou qualquer outro líquido.

Não deve colocar o aparelho debaixo de uma tomada de corrente.

Deve vigiar para que as crianças não brinquem com o aparelho. Mantenha o aparelho fora do seu alcance. Para o desligar puxe pela ficha e nunca pelo cabo.

Não o coloque nem perto nem em frente de cortinas, objetos ou produtos inflamáveis.

Coloque-o sempre na posição vertical.

Não apoie o cabo de ligação sobre as zonas quentes do aparelho.

Este aparelho tem um sistema de segurança integrado

que interrompe o seu funcionamento em caso de sobreaquecimento.

Se tal acontecer desligue-o e espere cerca de 30 minutos antes de o voltar a ligar.

A limpeza e a manutenção a ser realizada pelo utilizador não deve ser executada por crianças sem vigilância.

Se o cabo de alimentação do aparelho se deteriorar deverá ser substituído num Serviço de Assistência Técnica Autorizado.

**Este produto cumpre as Diretivas de Compatibilidade Eletromagnética e de Baixa Tensão.**

**Este manual de instruções também está disponível no formato PDF em [www.flama.pt](http://www.flama.pt).**

## CARATERÍSTICAS

- Alta qualidade e longa duração.
- O óleo de aquecimento contido neste radiador é de alta eficiência, permitindo um rápido aquecimento, sem cheiros peculiares e sem ruído.
- Tem um seletor de potência e três níveis de aquecimento.
- Possui um fusível de temperatura para prevenir o sobreaquecimento.
- Fácil de utilizar e de aceder.
- Apoiado sobre rodas, é fácil de movimentar.

### MONTAGEM DAS RODAS

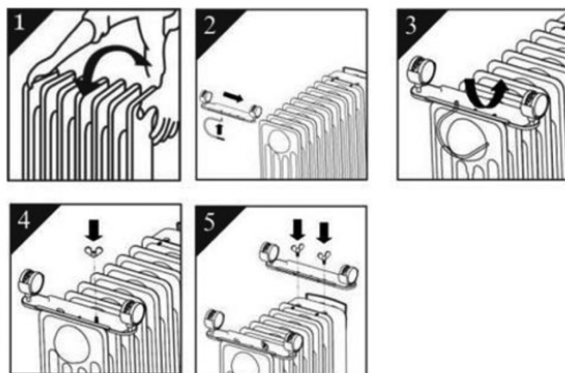
Vire o radiador ao contrário sobre uma superfície sem risco e estável para evitar danos ao acabamento da pintura ou ao revestimento do piso (veja a Fig. 1).

Coloque o suporte das rodas no radiador, colocando os parafusos em forma de U entre os elementos mais externos de cada lado do radiador (veja Fig. 2 - 3).

Aperte firmemente o suporte das rodas no radiador, aparafusando as porcas nos parafusos (veja a Fig. 4).

**Observação:** apenas para modelo 2357FL ( 7 elementos), ajuste o conjunto das rodas dianteiras na parte inferior do painel frontal com dois parafusos (ver Fig. 5), as outras rodas são semelhantes aos pontos 2 e 3.

**ADVERTÊNCIA:** apenas opere o radiador na posição vertical normal com montagens de rodas anexadas à parte inferior (rodas na parte inferior, controles na parte superior), qualquer outra posição pode criar uma situação perigosa.



## LIGAR E REGULAR O RADIADOR

- Coloque o radiador na posição vertical numa superfície horizontal, estável e resistente ao calor. Certifique-se de que não existem produtos inflamáveis num raio mínimo de um metro.
- Rode o botão de regulação do termóstato (2) no sentido contrário aos ponteiros do relógio até à posição MIN e o seletor de potência (3) para a posição 0.
- Desenrole o cabo de alimentação (4) e ligue o radiador à corrente elétrica.
- Rode o botão de regulação do termóstato (2) no sentido dos ponteiros do relógio até este parar (MAX); o indicador luminoso (1) acende.
- Rode o seletor de potência (3) para a posição pretendida de acordo com o calor requerido:
  - - calor baixo
  - - calor médio
  - - calor alto

## DESLIGAR O RADIADOR

- Para desligar o radiador, rode o botão de regulação do termóstato (2) no sentido contrário aos ponteiros do relógio até à posição MIN e o seletor de potência (3) para a posição 0. O indicador luminoso (1) desliga-se.
- Desligue o radiador da corrente e deixe-o arrefecer.

NOTA: O indicador luminoso (1) permanecerá aceso apenas se a temperatura for inferior ao valor estabelecido no termóstato, isto indica que o radiador está a aquecer o compartimento.

## PROTEÇÃO CONTRA QUEDA ( TIP-OVER PROTECTION )

Este radiador está protegido com um interruptor de segurança que desliga o aparelho automaticamente quando este cair ou estiver num ângulo excessivo da horizontal. Isso ajuda a prevenir acidentes. O radiador retomará a operação quando for colocado de volta na vertical.

## **PROTEÇÃO CONTRA O SOBREAQUECIMENTO**

Este radiador está protegido com proteção contra sobreaquecimento que desliga o aparelho automaticamente em caso de sobreaquecimento severo.

Neste caso, desconecte o aparelho, aguarde cerca de 30 minutos para esfriar e remova qualquer possível causa de superaquecimento, por exemplo algo que cobre o radiador. Verifique se há danos no aparelho, no cabo e na ficha. Se não houver danos, conecte novamente a unidade e ligue-a conforme descrito acima. Se o radiador ainda não ligar, entre em contato com o serviço de assistência técnica.



## MANUTENÇÃO E LIMPEZA

---

- Antes de realizar qualquer operação de limpeza, rode o botão de regulação do termostato (2) no sentido contrário aos ponteiros do relógio até à posição MIN e o seletor de potência (3) para a posição 0.
- Desligue o aparelho, retirando a ficha da tomada de corrente elétrica e deixe-o arrefecer.
- Limpe a superfície exterior do radiador com um pano ligeiramente humedecido.
- No caso de o aparelho estar muito sujo, utilize um agente de limpeza suave.
- Seque o aparelho com um pano macio e seco.
- Não permita que entre água ou outros líquidos no interior do radiador, uma vez que existe o risco de incêndio ou curto-circuito.
- Não utilize detergentes, nem produtos abrasivos para a sua limpeza.
- Guarde o radiador num lugar seco e limpo.

# REQUISITOS DE INFORMAÇÃO

Identificador(es) de modelo: <b>2357FL</b>					
Elemento	Símbolo	Valor	Unidade	Elemento	Unidade
<b>Potência calorífica</b>				<b>Tipo de potência calorífica, apenas para os aquecedores de ambiente local elétricos de acumulação (selecionar uma opção)</b>	
Potência calorífica nominal	$P_{nom}$	1.5	kW	Comando manual da carga térmica, com termostato integrado	Não
Potência calorífica mínima (indicativa)	$P_{min}$	0.7	kW	Comando manual da carga térmica, com retroação da temperatura interior e/ou exterior	Não
Potência calorífica contínua máxima	$P_{max, c}$	1.5	kW	Comando eletrónico da carga térmica, com retroação da temperatura interior e/ou exterior	Não
<b>Consumo de eletricidade auxiliar</b>				Potência calorífica com ventilador	Não
À potência calorífica nominal	$el_{max}$	N/A	kW	<b>Tipo de potência calorífica/comando da temperatura interior (selecionar uma opção)</b>	
À potência calorífica mínima	$el_{min}$	N/A	kW	Potência calorífica numa fase única, sem comando da temperatura interior	Não
À potência calorífica mínima	$el_{SB}$	N/A	kW	Em duas ou mais fases manuais, sem comando da temperatura interior	Não
				Com comando da temperatura interior por termostato mecânico	Sim
				Com comando eletrónico da temperatura interior	Não
				Com comando eletrónico da temperatura interior e temporizador diário	Não
				Com comando eletrónico da temperatura interior e temporizador semanal	Não
				<b>Outras opções de comando (seleção múltipla possível)</b>	
				Comando da temperatura interior, com deteção de presença	Não
				Comando da temperatura interior, com deteção de janelas abertas	Não
				Com opção de comando à distância	Não
				Com comando de arranque adaptativo	Não
				Com limitação do tempo de funcionamento	Não
				Com sensor de corpo negro	Não
Elementos de contacto	FLAMA - Fábrica de Louças e Eletrodomésticos, S.A. Rua Alto de Mirões • Zona industrial • Ap. 2041 • 3700-727 CESAR • Portugal				



Este símbolo indica a recolha separada de equipamentos elétricos e eletrónicos.

O objetivo prioritário da recolha separada destes resíduos é reduzir a quantidade a eliminar, promover a reutilização, a reciclagem e outras formas de valorização, de forma a reduzir

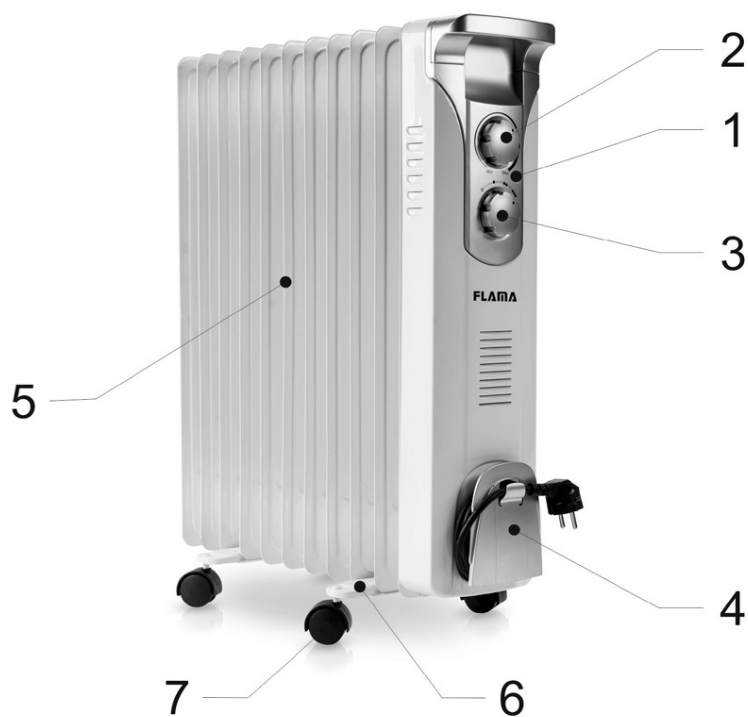
os seus efeitos negativos sobre o ambiente.

Quando fora de uso este aparelho não deverá ser descartado junto com os restantes resíduos urbanos não indiferenciados.

O utilizador é responsável por proceder à sua entrega gratuita nas instalações de recolha seletiva existentes para o efeito.

A retoma dos equipamentos fora de uso poderá igualmente ser efetuada pelos pontos de venda, na compra de um equipamento novo que seja equivalente e que desempenhe as mesmas funções.

Para obter informações mais detalhadas sobre os locais de recolha deverá dirigir-se à sua Câmara Municipal ou a um ponto de venda destes equipamentos.



1. Indicador luminoso
2. Botón de regulación del termostato
3. Selector de potencia
4. Soporte para el cable
5. Elementos de calefacción
6. Soporte de las ruedas
7. Ruedas

Los productos FLAMA son concebidos pensando en el bienestar y la satisfacción del consumidor, dando siempre prioridad a los más elevados patrones de calidad, funcionalidad y diseño.

Lea atentamente estas instrucciones antes de poner el aparato en funcionamiento y guárdelas para futuras consultas.

Este aparato pueden utilizarlo niños con edad de 8 o más años y personas con capacidades físicas, sensoriales o mentales reducidas o falta de experiencia y conocimiento, si se les ha dado la supervisión o instrucción apropiadas respecto al uso del aparato de una manera segura y comprenden los peligros que implica.

Los niños menores de 3 años deben mantenerse fuera del alcance del aparato a menos que estén continuamente supervisados.

Los niños mayores de 3 años y menores de 8 años solo deben poder encender y apagar el aparato, siempre que este haya sido colocado o instalado en su posición prevista de funcionamiento normal y que sean supervisados o hayan recibido instrucciones relativas al uso del aparato de una forma segura y entiendan los riesgos que el aparato tiene.

Los niños mayores de 3 años y menores de 8 años no deben enchufar, regular y limpiar el aparato o realizar operaciones de mantenimiento.

No deje al alcance de los niños bolsas de plástico o elementos del embalaje. Pueden ser fuentes potenciales de peligro.

No lo conecte sin asegurarse que el voltaje indicado en la placa de características y el de su casa coinciden.

Verifique que la base del enchufe disponga de una toma de tierra adecuada.

La manipulación o sustitución de cualquier componente deberá ser realizada por un Servicio Técnico FLAMA Autorizado.

Para evitar un sobrecalentamiento no cubra el aparato de calefacción.

**PRECAUCIÓN:** Algunas partes de este aparato pueden ponerse muy calientes y causar quemaduras. Debe ponerse particular atención cuando los niños y las personas vulnerables estén presentes.

No lo utilice cerca de duchas, bañeras, lavabos o piscinas.

No lo humedezca ni lo sumerja en agua u otro líquido.

No debe colocarse el aparato debajo de una toma de corriente.

Debe vigilarse que los niños no jueguen con el aparato. Manténgalo fuera de su alcance.

Para desenchufarlo tire de la clavija, nunca del cable.

No lo coloque cerca ni frente a cortinas, objetos o productos inflamables.

Colóquelo siempre en posición vertical.

No apoye el cable de conexión sobre las zonas calientes del aparato.

Este aparato tiene incorporado un sistema de seguridad que interrumpe su funcionamiento en caso de sobrecalentamiento.

Si esto sucediese desconéctelo y espere aproximadamente 30 minutos antes de conectarlo de nuevo.

La limpieza y el mantenimiento a realizar por el usuario no deben realizarlo los niños sin supervisión.

Si el cable de alimentación se deteriorase, debe ser sustituido por un Servicio Técnico FLAMA Autorizado.

**Este producto cumple las directivas de compatibilidad electromagnética y de baja tensión.**

**Este manual de instrucciones también está disponible en formato PDF en [www.flama.pt](http://www.flama.pt)**

## CARACTERÍSTICAS

- Alta calidad y larga duración.
- El aceite de calefacción contenido en este radiador es de alta eficacia, permitiendo un calentamiento rápido, sin olores extraños y sin ruido.
- Tiene un selector de potencia y tres niveles de calefacción.
- Tiene un fusible de temperatura para prevenir el sobrecalentamiento.
- Fácil de usar y de acceder.
- Apoyado sobre ruedas, es fácil moverlo.

### MONTAJE DE LAS RUEDAS

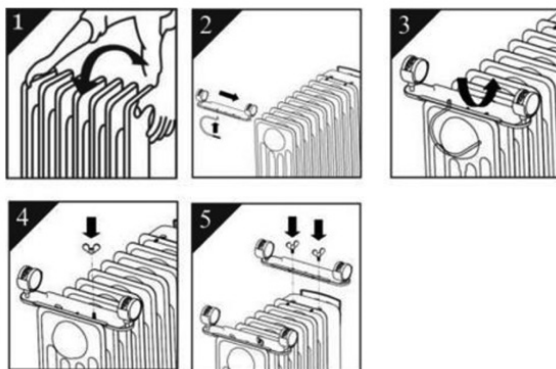
Gire el radiador al contrario sobre una superficie sin riesgo y estable para evitar daños al acabado de la pintura o al revestimiento del suelo (véase la Fig. 1).

Coloque el soporte de las ruedas en el radiador colocando los tornillos en forma de U entre los elementos más externos a cada lado del radiador (ver Fig. 2 - 3).

Apriete firmemente el soporte de las ruedas en el radiador, atornillando las tuercas en los tornillos (véase la Fig. 4).

Nota: sólo para modelo 2357FL (7 elementos), ajuste el conjunto de las ruedas delanteras en la parte inferior del panel frontal con dos tornillos (ver Fig. 5), las otras ruedas son similares a los puntos 2 y 3.

**ADVERTENCIA:** sólo opere el radiador en posición vertical normal con montajes de ruedas adjuntos a la parte inferior (ruedas en la parte inferior, controles en la parte superior), cualquier otra posición puede crear una situación peligrosa





## CONECTAR Y REGULAR EL RADIADOR

- Coloque el radiador en la posición vertical en una superficie horizontal, estable y resistente al calor. Asegúrese de que no existen productos inflamables en un radio mínimo de un metro.

- Gire el botón de regulación del termostato (2) en el sentido contrario al de las agujas del reloj hasta la posición MIN y el selector de potencia (3) a la posición 0.

- Desenrosque el cable de alimentación (4) y conecte el radiador a la corriente eléctrica.

- Gire el botón de regulación del termostato (2) en el sentido de las agujas del reloj hasta que este pare (MAX); el indicador luminoso (1) se enciende.

Gire el selector de potencia (3) a la posición deseada de acuerdo con el calor requerido:

- - calor baixo
- - calor médio
- - calor alto

- Cuando haya alcanzado la temperatura ambiente deseada, gire el botón de regulación del termostato (2) en el sentido contrario a las agujas del reloj hasta que el indicador luminoso (1) se desconecte. El radiador fija, de forma automática, un ciclo de activación y desactivación para mantener constante la temperatura actual del compartimiento.

## DESCONECTAR EL RADIADOR

- Para desconectar el radiador gire el botón de regulación del termostato (2) en el sentido contrario al de las agujas del reloj hasta la posición MIN y el selector de potencia (3) pasa a la posición 0. El indicador luminoso (1) se desconecta.

- Desconecte el radiador de la corriente y déjelo enfriar.

**NOTA:** El indicador luminoso (1) permanecerá encendido solo si la temperatura es inferior al valor establecido en el termostato, esto indica que el radiador está calentando el compartimiento.

## **PROTECCIÓN CONTRA CAÍDA (TIP-OVER PROTECTION)**

Este radiador está protegido con un interruptor de seguridad que apaga el aparato automáticamente cuando se cae o se encuentra en un ángulo excesivo de la horizontal.

Esto ayuda a prevenir accidentes. El radiador retomará la operación cuando se vuelva a colocar en posición vertical.

## **PROTECCIÓN CONTRA EL SOBRECALENTAMIENTO**

Este radiador está protegido con protección contra sobrecalentamiento que apaga automáticamente el aparato en caso de sobrecalentamiento severo.

En este caso, desconecte el aparato, espere unos 30 minutos para enfriar y retire cualquier posible causa de sobrecalentamiento, por ejemplo algo que cubre el radiador. Compruebe si hay daños en el aparato, el cable y la clavija. Si no hay daños, vuelva a conectar la unidad y conéctela como se describe anteriormente. Si el radiador no se enciende, póngase en contacto con el servicio técnico.

## MANTENIMIENTO Y LIMPIEZA

---

- Antes de realizar cualquier operación de limpieza, gire el botón de regulación del termostato (2) en el sentido contrario al de las agujas del reloj hasta la posición MIN y el selector de potencia (3) a la posición 0. Desconecte el aparato, retirando la ficha de la toma de corriente eléctrica y déjelo enfriar.
- Limpie la superficie exterior del radiador con un paño ligeramente humedecido. En caso de que el aparato esté muy sucio, utilice un agente de limpieza suave.
- Seque el aparato con un paño suave y seco.
- No permita que entre agua u otros líquidos en el interior del radiador, ya que existe riesgo de incendio o cortocircuito.
- No utilice detergentes, ni productos abrasivos para su limpieza.
- Guarde el radiador en un lugar seco y limpio.

# REQUISITOS DE INFORMACIÓN

Identificador(es) del modelo: <b>2357FL</b>					
Partida	Partida	Valor	Unidad	Partida	Unidad
<b>Potencia calorífica</b>				<b>Tipo de aportación de calor, únicamente para los aparatos de calefacción local eléctricos de acumulación (seleccione uno)</b>	
Potencia calorífica nominal	$P_{nom}$	1.5	kW	Control manual de la carga de calor, con termostato integrado	No
Potencia calorífica mínima (indicativa)	$P_{min}$	0.7	kW	Control manual de la carga de calor con respuesta a la temperatura interior o exterior	No
Potencia calorífica máxima continuada	$P_{max,c}$	1.5	kW	Control electrónico de la carga de calor con respuesta a la temperatura interior o exterior	No
<b>Consumo auxiliar de electricidad</b>				Potencia calorífica asistida por ventiladores	No
A potencia calorífica nominal	$e_{l_{max}}$	N/A	kW	<b>Tipo de control de potencia calorífica/de temperatura interior (seleccione uno)</b>	
A potencia calorífica mínima	$e_{l_{min}}$	N/A	kW	Potencia calorífica de un solo nivel, sin control de temperatura interior	No
En modo de espera	$e_{l_{SB}}$	N/A	kW	Dos o más niveles manuales, sin control de temperatura interior	No
				Con control de temperatura interior mediante termostato mecánico	Sí
				Con control electrónico de temperatura interior	No
				Control electrónico de temperatura interior y temporizador diario	No
				Control electrónico de temperatura interior y temporizador semanal	No
				<b>Otras opciones de control (pueden seleccionarse varias)</b>	
				Control de temperatura interior con detección de presencia	No
				Control de temperatura interior con detección de ventanas abiertas	No
				Con opción de control a distancia	No
				Con control de puesta en marcha adaptable	No
				Con limitación de tiempo de funcionamiento	No
				Con sensor de lámpara negra	No
Información de contacto	FLAMA - Fábrica de Louças e Eletrodomésticos, S.A. Rua Alto de Mirões • Zona industrial • Ap. 2041 • 3700-727 CESAR • Portugal				



Este símbolo indica la recogida separada de equipos eléctricos y electrónicos.

El objetivo prioritario de la recogida de estos residuos es reducir la cantidad a eliminar, promover la reutilización, el reciclado y otras formas de valorización, para reducir sus efectos negativos sobre el medio ambiente.

Cuando este aparato esté fuera de uso, no debe desecharse con los demás residuos urbanos no diferenciados.

El usuario es responsable de proceder a su entrega gratuita en las instalaciones de recogida selectiva existentes para ello.

La recuperación de los equipamientos fuera de uso también podrá ser realizada por los puntos de venta, en la compra de un equipamiento nuevo que sea equivalente y que desempeñe las mismas funciones.

Para obtener información más detallada sobre los locales de recogida debe dirigirse a su Ayuntamiento o a un punto de venta de estos equipamientos.

## CONDIÇÕES DE GARANTIA

1. Guarde cuidadosamente o comprovativo de compra (talão) deste produto. Quando se efetua a reparação nestas condições, o técnico exigirá o respetivo comprovativo de compra. Essa assistência só lhe poderá ser prestada depois de ter provado com o comprovativo de compra que o seu aparelho se encontra dentro do prazo de garantia.
2. O prazo de garantia deste aparelho é de 2 anos a partir da data de aquisição.
3. Dentro do prazo de garantia, repararemos ou substituiremos, gratuitamente todas as peças que, na utilização normal do aparelho, se tenham deteriorado em consequência de defeito comprovado de material ou de fabrico.
4. Não estão cobertas por esta garantia, lâmpadas, peças facilmente quebráveis, de vidro ou de plástico ou quaisquer outras deficiências que não prejudiquem o bom funcionamento do mesmo.
5. Não nos responsabilizamos por estragos causados pela utilização deficiente ou descuidada do aparelho, pela ligação a corrente elétrica diferente da indicada na etiqueta de características do aparelho, por deficiente instalação elétrica ou por causas atmosféricas, químicas ou eletroquímicas. Serão declinadas outras reclamações ou pedidos de indemnização relativos a objetos que não façam parte integrante do aparelho.
6. A prestação duma assistência a coberto da garantia, não prolonga o prazo da mesma. Só dentro deste prazo é que são prestadas assistências ao abrigo da garantia. o direito a esta só é reconhecido ao primeiro comprador do aparelho e não pode ser transmitido a terceiros.
7. A garantia caduca quando pessoas não autorizadas tenham tentado efetuar reparações, modificações ou substituições de peças no aparelho.
8. Todas as despesas e riscos de transporte para a nossa fabrica ou vice-versa serão sempre por conta do comprador.

## CONDIÇÕES DE GARANTIA

Para obtenção do serviço de Assistência Técnica durante o período de garantia de 24 meses após a data da compra, é necessário:

A apresentação da Fatura/comprovativo de Compra, onde conste o modelo e o número de fabrico do produto (sempre que possível).

**Nota:** A não apresentação dos documentos referidos, será motivo para a não prestação de serviços a coberto da garantia.

## CONDICIONES DE LA GARANTÍA

1. Conserve en lugar seguro el comprobante de compra del aparato. Cuando se realice una reparación que cumpla las condiciones, el técnico exigirá el comprobante de compra correspondiente. Sólo se le podrá prestar asistencia después de haber comprobado con el comprobante de compra, que su aparato se encuentra dentro del plazo de garantía.
2. El plazo de garantía de este aparato es de 2 años a partir de la fecha de compra.
3. Dentro del plazo de garantía, repararemos o sustituiremos de manera gratuita, todas las piezas que dentro de un uso normal del aparato, se hayan deteriorado como consecuencia de un defecto del material o de fabricación.
4. Esta garantía no cubre bombillas, piezas que se rompan con facilidad, de vidrio o de plástico o cualquier deficiencia que no perjudique al buen funcionamiento del mismo.
5. No nos responsabilizamos de los daños causados por el uso indebido o descuidado del aparato, por enchufarlo a una corriente eléctrica diferente de la que se indica en la etiqueta de características del aparato, por una instalación eléctrica deficiente o por causas atmosféricas, químicas o electroquímicas. Se declinarán las reclamaciones o solicitudes de indemnización relativas a objetos que no formen parte integrante del aparato.
6. La prestación de una asistencia cubierta por la garantía, no prolonga el plazo de la misma. Sólo se presta asistencia cubierta por la garantía cuando está dentro de este plazo. Sólo se reconoce el derecho a esta garantía al primer comprador del aparato y no se puede transmitir a terceros.
7. La garantía caduca cuando personas no autorizadas han intentado realizar reparaciones, modificaciones o sustituciones de piezas en el aparato.
8. Todos los gastos y riesgos de transporte hacia o desde nuestra fábrica, corren a cuenta del comprador.

## CONDICIONES DE LA GARANTÍA

Para obtener el servicio de Asistencia Técnica durante el periodo de garantía de 24 meses a partir de la fecha de la compra, es necesario:

La presentación de la Factura/Recibo de compra, donde conste el modelo y el número de fábrica del producto (cuando sea posible).

**Nota:** La no presentación de los documentos indicados, será motivo para la no prestación de los servicios cubiertos por la garantía.

**FLAMA**

**Fábrica de louças e electrodomésticos, S.A.**

Rua Alto de Mirões • Zona industrial • Ap. 2041 • 3700-727 CESAR • Portugal

Tel. +351 256 850 170 • Fax +351 256 850 179

E-Mail: [info@flama.pt](mailto:info@flama.pt) • <http://www.flama.pt>